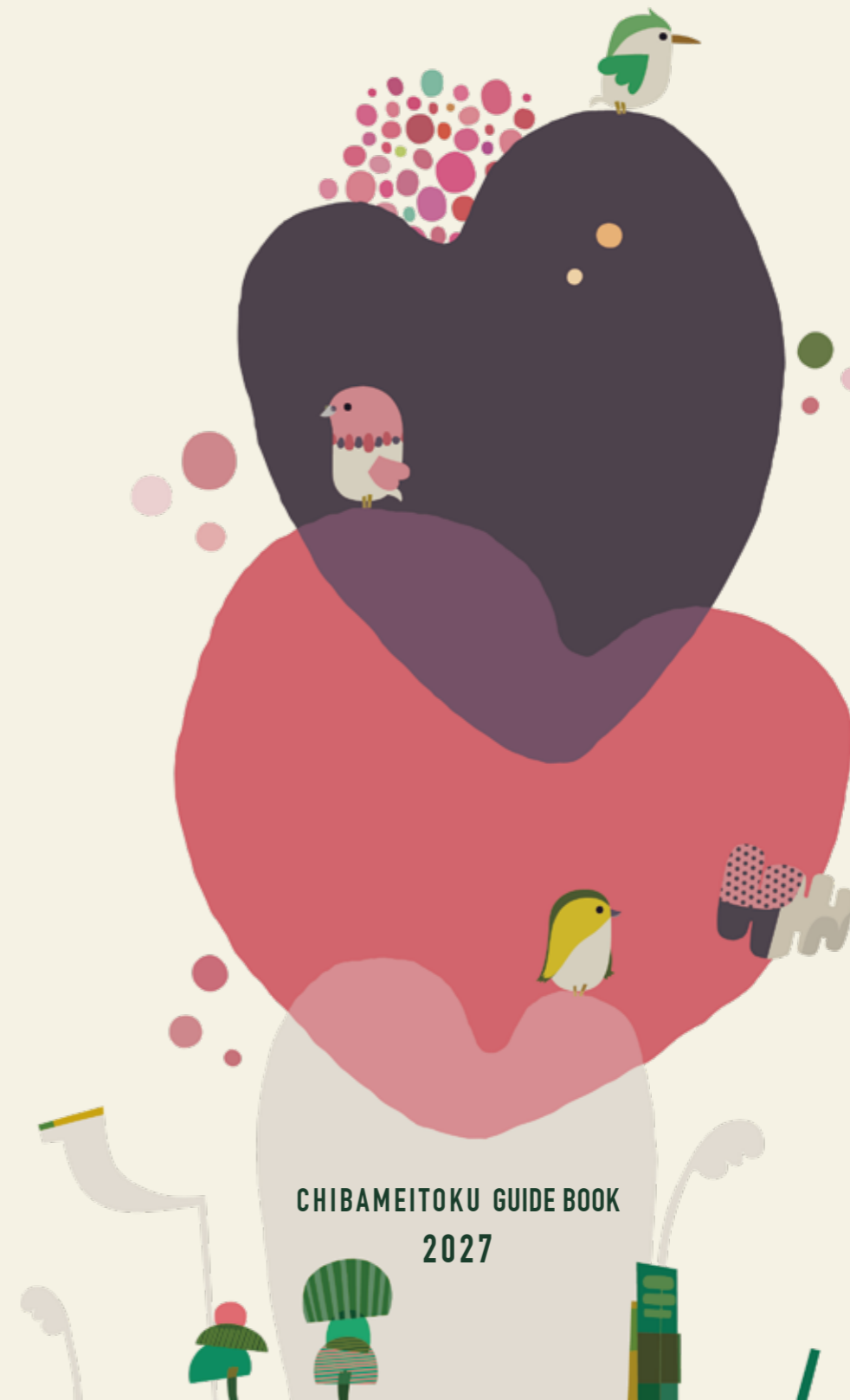


# 千葉明德短期大学

## 保育創造学科



### 千葉明德短期大学

保育創造学科 [男女共学]  
 〒260-8685 千葉県千葉市中央区南生実町1412  
 Tel.043(265)1613 Fax.043(265)1627

MAIL:ao-tandai@chibameitoku.ac.jp  
 URL:www.chibameitoku.ac.jp/tandai



### SNS「めいとくプラス+」

学生生活のリアルな日常



CHIBAMEITOKU GUIDE BOOK  
 2027

## アドミッションポリシー

「人がすき」と素直に思える人

自分の気づきを大切に、そこから学び始められる人

自分と違う見方や考え方を面白いと思える人

# 保育のための 短期大学

明德は保育に特化した短期大学です。学生全員が保育を学びに来ていて、まさに保育のための短期大学といえます。さらに、たくさんの系列園が一緒になって明德の保育を創っています。

## 明德短大の強み

P.03-04



### -子どもといつも関われる- 実践の中で学べる教育環境

- 7つの明德系列園との協働……P.05
- 高校生のための保育体験DAY……P.06
- キャンパス内に認定こども園……P.07-08
- 育ちあいのひろば たいむ・図書館……P.09
- 音楽表現演習 ギター・ピアノコース……P.10



-入学直後の早い時期から現場に出よう!

### 充実の実習プログラム

- 充実の実習プログラム……P.11-12
- 特色あるカリキュラム……P.13
- 開講科目一覧……P.14



### 「体験から学ぶ」学習方法

- わくわく体験研修……P.15
- 現代社会論・社会人学生……P.16
- 在学生インタビュー・ゼミ紹介……P.17-18
- 授業風景/年間の学び……P.19-20
- 就職サポート/就職実績・就職先一覧……P.21-22
- 公務員試験合格者の声……P.23
- 就職内定者の声……P.24
- OB・OGインタビュー/さまざまな地域から……P.25-26

### 明德の魅力ってなに?

- 明德での一日……P.27-28
- 明德Photo album……P.29
- キャンパス・施設紹介……P.30

### オープンキャンパス・入試情報・その他

- オープンキャンパス……P.31
- 入試情報……P.31
- 学費・奨学金・めいとくチャレンジテスト……P.32
- 教員紹介・学長からのメッセージ……P.33
- 理事長からのメッセージ・アクセスマップ……P.34

## 短期大学のメリット

### 専門学校とは異なる幅広い学び

千葉明德短期大学では、2年間の学びで  
**幼稚園教諭二種免許と  
保育士資格が取得できます。**  
社会福祉主事任用資格も取得可能です。

千葉明德短期大学で取得できる

### 免許・資格



### 幼稚園教諭二種免許

#### 幼稚園 認定こども園

3歳以上～小学校就学前までの幼児を対象に教員として従事するための免許です。専門的な知識や技術をもって、幼児の成長発達に即した援助、指導を担います。



### 保育士資格

#### 保育所 認定こども園 各種施設

専門的知識と技術をもって、乳幼児の保育にあたるとともに、子育て支援業務を行います。保育所をはじめ児童福祉施設などで重要な役割を担っています。



### 社会福祉主事任用資格

#### 各種施設

社会福祉主事とは、福祉事務所職員として任用される者に必要とされる資格です。専門的知識や技術を持ち、福祉に関する相談、助言、指導などを行います。

### キャンパインストラクター

宿泊活動における安全や技術、プログラムの指導者として認められる資格です。

### 赤十字幼児安全法支援員認定証

乳幼児期の事故や病気に対する知識と技術を習得します。



左から

飛田 結衣さん(千葉県立佐原白檜高等学校)  
山本 あおいさん(千葉県立佐倉東高等学校)  
古谷 美沙さん(千葉県立佐倉東高等学校)  
石田 聡格さん(千葉県立下総高等学校)

# 1

## 子どもがいつもいる

キャンパス



短大校舎に附属幼稚園が隣接。どの教室で授業を受けていても子どもの声が聞こえます。子どもと触れ合いながら実践的に学べる理想的な環境に加えて、授業の前後に保育アルバイトやボランティアも可能です。学んだことを実践で深めることができます。

# 2

## 体験から学ぶ

カリキュラム



明德短大の多くの授業で「体験⇒話し合い共有⇒新たな課題の発見⇒学び⇒次の体験」という手順をとっています。まず失敗を恐れずやってみて、その経験を自分なりに考え、仲間と話し合い教訓や学びを共有し、それらをもとに生きた知識とするような学びを展開しています。保育者はその場その時の判断力・対応力を身につける必要があるため、より柔軟で、より奥深い、そしてより広がりを持つ「体験から学ぶ」という手順をとっています。

# 3

## 系列園

と共に歩む

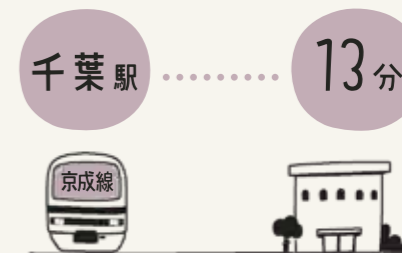


明德短大は附属幼稚園をはじめ7つの系列園があり、学内の子育て支援施設も含めて理想的な保育を追求しています。このグループが学生の充実した実践の場となるばかりでなく、入学前の高校生に対しても保育体験の機会を提供しています。また、系列園の多くの職員が本学卒業生であり、学び合いの文化があります。

# 4

## アクセス

抜群のアクセス



千葉駅 ▶ 学園前駅 ..... 10分  
学園前駅 ▶ 明德短大 ..... 徒歩3分

明德短大は千葉駅から京成線で10分、学園前駅下車徒歩3分という通学しやすい環境にあります。また、外房線利用者は鎌取駅、内房線・京葉線利用者は蘇我駅からバスでのアクセスが可能です。東は茨城県・銚子市、南は館山市・南房総市、西は松戸市から通学している人もいます。また、短大周辺のワンルームアパートの家賃相場は3.5万円から5万円程度です。

バスもあるよ



3 三浦 優月さん(千葉県立土気高等学校)



渡邊 沙恵さん(千葉県立長狭高等学校)



飛田 結衣さん(千葉県立佐原白鷺高等学校)

# 実践の中で学べる教育環境

## 総合保育創造組織

千葉明德短期大学は、系列の幼稚園・保育園・こども園・子育て支援施設と一丸となって保育を創っています。全てあわせて「総合保育創造組織」と呼んでいます。各系列園と協働することで、子どもと関わりながら学べる充実した実践の場が整っています。入学直後の早い時期から保育現場に出られることも、各系列園や外部の協力園の存在があってこそ可能となっています。

### 7つの明德系列園との協働

系列園との関わりは授業だけではなく、ボランティア活動及びアルバイトも可能にしています。園で働きながら学べる環境も、本学の大きな特徴の一つです。

めいとくの森で楽しさを実感できる環境です。

#### 認定こども園 千葉明德短期大学附属幼稚園

入園時年齢:1歳~5歳  
最寄駅:京成千原線「学園前駅」

子どもたちがきらきら輝ける保育を目指します。

#### 明德本八幡駅保育園

入園時年齢:0歳~5歳  
最寄駅:JR総武線、都営地下鉄新宿線「本八幡駅」

子どもたちの小さな「なんだろう」を大切にします。

#### 明德浜野駅保育園

入園時年齢:0歳~5歳  
最寄駅:JR内房線「浜野駅」

自然の中であそびを創ります。

#### 幼保連携型認定こども園 明德やちまたこども園

入園時年齢:0歳~5歳  
最寄駅:JR総武本線「八街駅」

明德土気こども園は、こどもの「育つ力」を信じています。

#### 幼保連携型認定こども園 明德土気こども園

入園時年齢:0歳~5歳  
最寄駅:JR外房線「土気駅」

こどもの育つ力を大切にする保育を目指します。

#### 明德そでの保育園

入園時年齢:0歳~5歳  
最寄駅:京成本線「京成津田沼駅」

こどもも保護者も学生もスタッフもみんな育ち合う場です。

#### 育ちあいのひろば「たいむ」

対象:0歳~3歳を中心とした子どもと保護者  
千葉明德短期大学内



石橋 花鈴さん(千葉県立土気高等学校)

小倉 優毅さん(千葉県立若松高等学校)



太田 愛音さん(千葉県立長狭高等学校)



齊藤 好香さん(千葉県立土気高等学校)

平田 花菜さん(明聖高等学校)

# もぎびのあそび

入学前に

## 毎月開催！ 高校生のための 保育体験 DAY

子どもたちと一緒に遊んで、笑い遊ぶ。「保育への一歩」を踏み出したいと考える高校生のために、千葉明德短期大学では系列園で保育体験ができるイベントを定期的に催しています。園では子どもたちと一緒にブロック遊びをしたり、絵を描いたり……。『保育者になりたい!』参加者からはそんな声が多く聞かれます。園の保育者は同短大の出身の先生も多く、入試合格のためのアドバイスが期待できるかも。入学後、体験仲間がそのまま親友になるのも珍しくありません。ぜひ一度保育の現場に触れてみませんか?



幼稚園・保育園・こども園の保育者は、  
どんなことをしているのかな？  
体験してみよう！

### 保育体験

是非ご参加下さい!!



予約はコチラから



-子どもいつも関われる-

# 実践の中で学べる教育環境

## キャンパス内に認定こども園の園舎があります

キャンパス内には認定こども園と子育て支援施設が併設！  
子どもがいつもいるキャンパスです。



認定こども園 千葉明德短期大学附属幼稚園



齋藤 碧海さん(千葉明德高等学校)

「どうしよう。私にできるのかな？」一。入学当初は、実習に行くことが、とても不安でした。しかし、保育者の方も優しく、園児からも話しかけてくれ実習を重ねるごとに不安がなくなりました。一人ひとりの様子をよく観察し、その子にあった声かけや関わり方が少しずつわかるようになってくると「あ、これは以前より成長できたな」と感じます。子どもたちは、学生の私には考えることのできない発想をもっていて驚きます。子どもたちと関わる中で、物事を柔軟に考えることや素直な気持ちで楽しむ大切さを教えてもらいました。



園長 明石 現 教授

## めいどくの 木々で遊ぼう!

緑豊かな自然に恵まれ、変化に富んだ広大な園庭でじっくりと遊び込むこと、生活の中に多彩な音楽や製作があること。そこから、子どもたちは信頼や受容を学び取り、繊細な感性を自然と身につけていきます。ぜひ、本園にお越しいただき、認定こども園千葉明德短期大学附属幼稚園の魅力をご体感ください。

短大生にとっても学びの場  
認定こども園  
千葉明德短期大学附属幼稚園



1

### 多くの授業でこども園に関わる機会があります

実習の機会だけでなく、日頃の授業の中で、子どもたちと関わりながら学びを深めることができます。

2

### 保育アルバイトができます

授業前や放課後、授業のない日に、系列園でアルバイトやボランティアをすることができます。体験しながら学べる環境があるのも千葉明德短期大学の大きな特徴です。

3

### 働いている保育者の多くが千葉明德短期大学卒業生です

多くの本学卒業生がこども園で保育者として活躍中です。保育者としてだけでなく、先輩としてもきめ細かいアドバイスをしてくれます。短期大学のスタッフも保育者としてこども園で活動しているの、気軽にこども園に入っていきことが出来ます。



# 子どもが いつもいる キャンパス

## 子育て支援施設 育ちあいのひろば たいむ

キャンパス内には常に子どもたちの笑顔と元気な声が。  
学生たちが空き時間で遊びに入ったり、イベントを企画・運営することも。  
子どもだけでなく保護者の方々とも関われる貴重な時間です。

## 様々な 人が集う 場所

### 子どもたちの居場所を創ろう



堀川 胡子さん (千葉県立四街道高等学校)

山田 はるかテヤさん (クラーク記念国際高等学校)

### 子どもたちに会える



### キャンパス内に子育て支援施設を併設

短大の2階にある子育て支援施設「育ちあいのひろば たいむ」。平日の10:00～12:00に地域の子どもたちと保護者が集える“広場”を提供しています。ここに集まる子どもたち、保護者の方々、たいむスタッフ・教員、そして学生が共に学びあい、育ちあう場となることを目指しています。学生は、気軽に親子と関わり、実習では学べない有意義な時間を過ごすことができます。



育ちあいのひろば たいむ  
インスタ meitoku\_time

### 図書館は、「本を借りる場所」だけじゃない



### 絵本専門士がいる自慢の図書館です



当館の入口ドアは、常に開放しています。なぜなら、だれでも、いつでも、ふらっと立ち寄れる雰囲気大切にしているから。自習スペースとしての利用はもちろん、専門分野である絵本についての相談や、実習レポートに関する資料探しもお手伝いします。また、時にはカウンター前の椅子に座って、スタッフとの会話を楽しむことも大歓迎!書籍のこと、大学生活のことなど、気軽に話せるコミュニティスペースとして、活用してください。

## 音楽表現演習 ギター・ピアノコース

音楽表現演習ではギターかピアノのコースを選択できます。  
ギターコースでは、プロのギタリストである明石先生が細かく、丁寧に教えて下さいます。  
1人でギターに向き合うのではなく、クラスの皆で楽しく、和やかな雰囲気の中で授業が行われています。

入学者の約8割がピアノ・ギター未経験です

### ギターコース 岡元 さくらさん (千葉県立四街道高等学校)

私はピアノもギターも初心者です。  
でも、明德に入って新しいことに挑戦してみたいという気持ちでギターコースを希望しました。基礎を教えてもらいながら、細かい指の動きなど困っていることを個人レッスンで相談ができ、不安が少しずつなくなってきました。ギターを知らなかった私ですが、最後には自分が知っている曲まで弾けるようになり、保育現場で子どもたちに演奏することもできました。その時の子どもの目の輝きは忘れられません。音楽表現はピアノのスキルをあげる最高の授業だと思いますが、ギターのスキルを増やすことで保育の中で二つの強みとなり、子どもに様々な経験を提供することができるのでお勧めです。



### ピアノコース 大澤ちづる講師

入学者の多くがピアノ初心者ということもあり、「初学者のための授業」からスタートします。鍵盤のドレミの位置、楽譜の読み方、音符や休符の種類など丁寧に指導します。少人数のグループレッスン形式の中で、一人ひとりのレベルに合わせた個人レッスンの時間も取り入れているので、経験者の方には、更なるレベルアップができるように個々に曲を提案しています。子どもたちの前で弾き歌いをする技術として、コードネームの勉強や、しっかり声を出して歌う練習もします。2年次になると、連弾に挑戦して学内コンサートで演奏する機会もあります。いろいろな形で音楽に触れる経験が大事だと考えています。



斉藤 維乃さん (千葉県立船橋古和釜高等学校)

-入学直後の早い時期から現場に出よう！-

# 充実の実習プログラム

保育現場での実習は、学びを深める上で非常に重要な体験となります。実習プログラムは、一つひとつの活動が互いに密接な関係をもった構成となっています。また、本学では入学直後の早い時期から保育現場に出ることができ、豊富な実習の機会があります。

### 教育実習 幼稚園Ⅰ

**人との触れ合いは楽しい!**  
子どもと関わることに喜びを感じられるよう、教員がサポートしながら実習を行います。実習では多くのことを学ぶことができます。また実習で出会った子どもの成長した姿を見て驚くこともあります。



**月1実習** 振り返りながらステップアップ  
**教育実習 (幼稚園Ⅰ)**

10名前後のグループで、幼稚園へ月1回通い、実習をします。実習の振り返り、行事の手伝い、部分実習を通して幼稚園教育と子どもについての理解を深めます。

**乳児保育体験**

保育実習Ⅰでお世話になる園で主に乳児クラスに入り1日体験をします。

**保育実習Ⅰ**

保育所、福祉施設でそれぞれ約2週間実習を行います。

入学直後の早い時期から現場に出られます!



**少人数の担任制**  
**教育実習 幼稚園Ⅰ** ... 1年次  
**幼稚園Ⅱ** ... 2年次

教育実習Ⅰ・Ⅱは少人数のクラス制で、頼りになる担当教員が常にサポートしてくれます。不安を解消しながら実習できます。

**振り返りのメリット**

実習を終えると記録を書きます。記録を書くことで実習での経験や気づきを自分なりに整理し、学びとすることができます。さらに明德では、その記録を基に少人数担任制のクラスで意見を交わし、反省点や改善点を話し合うことで学びが深まるとともに次の実習での目標が明確になります。

振り返りながらステップアップ  
**教育実習 (幼稚園Ⅱ)**

1年次の教育実習と同様に月に数回実習に通い、10名前後のグループで振り返ります。また、連続して10日間の実習も行います。実習園と学校教員で連携を図り、実践的な学びを大事にしています。

**保育実習Ⅱ・Ⅲ**

自身が設定したテーマやこれまでの実習の中で見えてきた課題について、さらに掘り下げて考察します。  
Ⅱ(保育所)かⅢ(施設)のどちらかを選択して実習に行きます。



教員's Voice

**実習は自分を試す絶好の機会です**

明德では入学直後の早い時期から県内の幼稚園で実習が始まります。実習先に教員も同行しますので、安心して実習を行うことができます。そして幼稚園での体験から感じたこと、考えたこと、疑問に思ったことなどについて記録し、授業でそのときの様子を話し合いながら、子どもたちの生活や遊び、保育者の仕事について実践したことを深めていくことができます。また1年生の保育所、福祉施設でのボランティア活動や乳児保育体験を通して、実習まで段階的に準備をしていきます。実習は学校での学びと実践を結びつける機会です。実習で子どもたちや保育者の方々に会うことで、保育者になる喜びを感じ、授業の中で自分がどのような保育者になりたいのか、具体的な将来の自分の姿をイメージすることで、2年間を通して、皆さんをサポートしていきます。



小木曾 友則講師



湯浅 舞采さん (千葉敬愛高等学校)

**実習先：学校法人 聖メリー学園 小ばと幼稚園**

実習がはじまる直前までとても不安で緊張していたのですが、子どもたちが挨拶をしにきてくれて緊張がほぐれました。子ども達はとにかく可愛いです。不安は今でもありますが、不安や緊張よりも毎回成長している子どもたちの姿を早く見たいという気持ちの方が大きいです。最初に比べて子どもたちの言動に対して返す言葉の引き出しも増え、授業で学んだことを実践で活かせるようになってきました。実践的に保育者として子どもと接することで、座学だけでは学べないことを学ぶことができると実感しています。



### 実習中에서도見守ります

実習中は、担当教員がみなさんの実習先を訪ねます。子どもと関わる中で新たに出来た疑問点や不安点等をじっくりと聴く時間をとります。

# 特色あるカリキュラム

2年間で「保育の専門家」として必要な教養と知識を着実に育むことが出来るカリキュラムを設定しています。千葉明德短期大学のカリキュラムについて学生に聞いてみました。



中村 莉乃さん(千葉県立四街道高等学校) 堀口 夢実さん(千葉県立千城台高等学校)

堀口 夢実さん(千葉県立千城台高等学校)  
特に印象に残っている授業は「あそび基礎演習」です。学生同士で実際に遊びを体験しながら、子どもたちがどのようなことを楽しんでいると感じ、夢中になるのかを学ぶことができました。自分自身も思い切り楽しみながら参加することで、机上の学びだけでなく、経験を通して理解を深めることができます。音楽・造形・身体分野に分かれて、それぞれの遊びの特徴や関わり方について学びますが、中でも造形では、決まった正解がなく、自由な発想で表現する楽しさを感じることができました。

## 1年次

	月	火	水	木	金	
1限	9:20 ▼ 10:50	乳児保育I	発達心理学 (講義)	日本国憲法	教育原論	保育内容演習 健康と人間関係
2限	11:00 ▼ 12:30	こどもの保健 (講義)	音楽表現演習I	保育者論I 体育(理論)	社会福祉	保育内容演習 言葉と表現
3限	13:30 ▼ 15:00	メディア・コミュ ニケーション	オール・コミュ ニケーションI	保育原論		保育内容演習 環境/教育実習指導
4限	15:10 ▼ 16:40		教養基礎演習	こどもと言葉 こどもと環境		保育実習指導I

## 2年次

	月	火	水	木	金	
						キャリアデザインII/ 保育方法論I
		あそび技能 演習				
						社会的養護II
						音楽表現演習II
						こども 家庭支援論
						こどもの食と 栄養I
						こどもの健康 と安全
						特別支援保育II
						現代社会論
						こどもと文化
						音楽表現演習I
						音楽表現演習II
						専門総合演習
						保育内容総論

※2年次は金曜日が教育実習日となります。  
※1・2年とも2026年度前期時間割の一例です。

# 2年間の主な開講科目一覧

## 教養基礎科目

### 1年次

#### ①基礎科目系

日本国憲法  
メディア・コミュニケーション  
オール・コミュニケーションI(英語)  
オール・コミュニケーションII(韓国語)  
体育(理論)  
体育(実技)

#### ②教養総合科目系

教養基礎演習  
教養総合演習  
キャリアデザインI

## 専門科目

#### ①教育・保育/理論系

教育原論(教育に関する社会的・制度的事象を基に)  
保育原論  
発達心理学(講義)  
発達心理学(演習)  
こども家庭支援の心理学  
カリキュラム論  
乳児保育I  
乳児保育II  
特別支援保育I  
こどもの保健(講義)

#### ②教育・保育/実践系

こどもと環境  
こどもと言葉  
こどもと表現  
保育内容演習(言葉と表現)  
保育内容演習(健康と人間関係)  
保育内容演習(環境)  
保育者論I

#### ③教育・保育/実習系

教育実習(実習指導)  
教育実習(幼稚園I)  
保育実習指導I  
保育実習I(保育所)  
保育実習I(施設)

#### ④表現技術系

あそび基礎演習I  
あそび基礎演習II  
こどもと文化  
音楽表現演習I  
音楽表現演習II

#### ⑤福祉系

社会福祉  
こども家庭福祉  
社会的養護I

### 2年次

#### ①基礎科目系

オール・コミュニケーションII(英語)

#### ②教養総合科目系

フィールドワーク(人間と文化)  
フィールドワーク(生活と社会)  
フィールドワーク(自然と環境)  
現代社会論  
キャリアデザインII

#### フィールドワーク(わくわく体験研修)

##### 人間と文化

- 人と文化に出会う～共生社会を考慮して～沖縄県伊江村(伊江島)を中心として
- 音楽の都ウィーンを訪ねて

##### 生活と社会

- 生活と文化を考える～富山県利賀村研修～
- ナイト・サンセットウォーク in Chiba

##### 自然と環境

- キャンプインストラクターになろう
- プレーパークへいこう～ちばの遊び場について考える～

#### 現代社会論

- 芸術を教育・福祉へ
- 今どきの児童館・放課後児童クラブ・子育てサロン
- 人類学とフィールドワーク 一犬相撲から文化と伝統を学ぶ
- コンビニから社会の変化を考える
- 「まちあるき」から社会を考える

#### ⑥専門総合科目系

子どもと芸術I(明石)  
子どもの生活とその周辺領域から考える(池谷)  
子どもの表現と表現する自分(大澤)  
遊びを通して探究する(郷家)  
森や自然の素材をおもしろがる(古賀)  
「子どもの権利」「ICF」の視点に基づいた援助・支援を考えるI(中嶋)

専門総合演習

卒業演習

子どもと芸術II(明石)  
様々な経験を通して考える私の保育観(池谷)  
表現する自分を探究する(大澤)  
自分の興味関心を深めよう(郷家)  
問うこと、探求することをおもしろがる(古賀)  
「子どもの権利」「ICF」の視点に基づいた援助・支援を考えるII(中嶋)

#### 現代社会論

フィールドワーク先 例  
森美術館(明石)  
杉並区児童青少年センター(ゆう杉並(鈴木))  
両国国技館/相撲部屋(式秀部屋)(松山)  
セブン&アイ 伊藤研修センター(古岡)  
東京駅・丸の内駅舎周辺/国会議事堂(鷲野)等

※2026年度開講科目(予定)

明德の特徴的な授業の一つである「現代社会論」は、様々な専門分野の教員が担当します。相撲部屋・両国国技館の見学や、コンビニ本社の訪問、江戸・東京の「まちあるき」、児童館・放課後学童クラブ等について学ぶ、各論コースに分かれてフィールドワークを行い、それぞれのテーマを通して現代社会について学びを深めます。



「芸術を教育・福祉へ」

明石クラスでは教育や福祉に芸術がいかに関与し、社会の進歩に寄与できるかという課題を多角的に掘り下げます。年に数回のフィールドワークでは美術館や現代建築等を訪れ、社会と芸術の相関性を考察します。

社会人学生・職業訓練生



阿部 恭子さん(訓練生) 廣部 果奈絵さん(訓練生)

阿部 恭子さん(職業訓練生)  
保育の仕事はこれまで以上に重要性が増すと考え、保育を学び保育者を目指したいと思いました。明德に決めたのは、オープンキャンパスに来校した際に、質問に対して穏やかに的確に答えてくださる先生方にお会いし、この先生方から学びたいと思ったからです。子育ても経験し、保育所も知っていましたが、保育については自分がどれだけ漠然と理解していたかを授業を通し痛感しました。そして、保育の奥深さや重要性を学びました。また、たくさんの10代の学生からも私とは違う新鮮な考え方を学ばせてもらっています。本当に驚くほどしっかりした意見を持っていて、「私も頑張ろう!」という気持ちにさせてくれます。

廣部 果奈絵さん(職業訓練生)  
学校の教師として子どもの教育に携わりたいと思いながら一般企業で働いてきました。我が子の出産と成長に向き合う中で保育者のサポートに救われた経験があり、自分も子どもや保護者の力になりたいと考え入学しました。本学を選んだのは、子どもの送迎のし易さに加え、自然に囲まれた落ち着いた環境で、体験を通して学べる機会が多く、社会人でも安心して学べると感じたからです。入学後は、現役学生の豊かな心や柔軟な発想に刺激を受け、新鮮な気持ちで学びを深めています。苦手意識のあったピアノも個々に寄り添う指導で前向きに取り組んでいます。先生方が気持ちを込めて教えてくださる講義から、新しい知識を得る充実感を味わっています。

沖 縄  
富 山  
ウィーン  
ナイト・サマールワーク

「体験から学ぶ」学習方法

「体験から学ぶ」を大切にしている千葉明德短期大学には、2年次になると「わくわく体験研修」という、学生も教員も一緒になってわくわくするフィールドワークがあります。これにはたくさんのコースがあり、現地の生活と文化を体験することにより、保育者として、人間としての幅が広がります。



わくわく

体験研修

音楽の都 ウィーンを訪ねて

数多くの音楽家が活躍したオーストリアの首都ウィーンに滞在し、歴史ある旧市街の街並みを歩きながら、ヨーロッパ文化の奥深さを肌で感じます。本場のコンサートやオペラの鑑賞等を行うことで得られる感動は、異文化体験でしか知り得ないものであり、自分自身への新たな気づきを与えてくれる機会となります。滞在中はウィーン市内のみならず、現地の幼稚園やおとぎ話の世界に迷い込んだような小さな街も訪れます。列車の車窓から美しい田園風景を眺める、荘厳な教会に身を置き静かな時間を過ごす、美術館や博物館で質の高い芸術に触れる、カフェやマーケットで人々の日常生活を垣間見る、このような体験は、自身の成長やものごとの価値観に変化を与えてくれることでしょう。

わくわく

体験研修

人と文化に出会う  
～沖縄 伊江島～

沖縄フィールドワークでは、「異なる地域で生まれ育った多様な人と普段とは違った環境・文化の中で交流し、他者理解・自己理解を深める。」ことを目的として活動を行います。沖縄県伊江島を活動場所とし、伊江島の自然・生活する人との交流を通じて生活問題やその問題が引き起こされる背景を学び、人の幸せ(福祉)を再考することで、保育者・支援者として必要な福祉観・支援者観を醸成させ、参加者の将来や進路について考える機会を提供します。



# 在学生 Interview

## 明德の魅力ってなに? 「なぜ明德を選びましたか?」



眞行寺 来実さん(千葉県立松尾高等学校) 葛西 蒼葉さん(桜林高等学校) 元木 咲来さん(千葉県立木更津東高等学校)

眞行寺 来実さん(千葉県立松尾高等学校)  
明德は敷地内に附属幼稚園があるため、子どもたちと挨拶を交わしたり、学校の行事に来てくれたりなど、子どもと関わる機会が多いと感じます。ピアノは各クラス8~10人ほどで受けているので、一人一人しっかり見てもらえ、経験者もそうでない人も各々に合った指導を受けられます。高校生の時に保育の道に進みたいという気持ちと迷いがあった私に、どこよりも優しく寄り添ってくれた明德に入学を決めました。  
出身高校から入学したのは自分だけだったので、一から新しく友達を作れるか不安でした。でも、お昼ご飯と一緒に食べようとお友達の誘ってもらい、誘ってもらったりしていくうちに、いつの間にか仲良くなっていきました。友達も先生方も優しくて面白くて頼りになって大好きです。

## PickUp —ゼミ紹介—

千葉明德短期大学の授業は、学生の「主体的な学び」を大切にしています。授業をきっかけに新しい知識や感覚に出会えた「わくわく」を、学生と教員が一緒になって楽しめる学校です。2年生になると、自らの興味・関心に合わせて選択できる授業が増えるため(ゼミもその一つです)、一人ひとりが心ゆくまで学びを深めることができます。

### マイノリティ問題から考える | 伊藤ゼミ 保育・教育



鈴木 優里さん(千葉県立大原高等学校) 坂崎 公美さん(千葉県立土気高等学校)



伊藤 恵里子教授

このゼミでは、子どもやさまざまな人々の生活を支援する立場である保育者となるみなさんがマイノリティへの視点を持つことを目指しています。自分の身の周りに存在する(かもしれない)マイノリティや差別問題について考えるところから始め、ドキュメンタリーや生活史、文学等を用い、さまざまな他者の語りや耳を傾け、それぞれの人の生き方について理解しようとしています。そして、それを個人の問題として終わらせるのではなく、そこにある構造に目を向けることをねらいとしています。ゼミ生みんなで、保育者としてマイノリティ問題へどのように向き合えばいいかについて考えを巡らせています。



小松 亜子さん(千葉県立銚子商業高等学校)

伊藤ゼミでは、障害者差別や女性差別、ルッキズムなど、身近な社会の中にある「マイノリティ」を多角的な視点から学びます。多様な家族の形について学ぶため、自立援助ホームの職員の方にお話を聞いた回では、初めて知る現実に触れ、ゼミ生同士で意見や感想を共有することで、自分にはなかった考え方に気づくことができました。最初は少し厳しそうに感じた伊藤先生ですが、話を重ねる中で、学生一人ひとりの思いに寄り添い、悩んだときは一緒に考えてくれる温かい存在だと感じています。ゼミを通して、差別は無意識のうちに起こり得ること、そして、他者と自分を切り分けて考える大切さを学び、自分自身の考え方が大きく成長したと実感しています。

### 森や自然の素材を | 古賀ゼミ おもしろがる



桃木 琉成さん(茂原北陵高等学校)

石田 聡柘さん(千葉県立下総高等学校)

桃木 琉成さん(茂原北陵高等学校)  
月に1回の実習で、学んだことを実践できるため、良かったことや改善点が見つかり、成長に活かせることが明德の特徴です。少人数のため、授業中も質問しやすく、グループの話し合いなども充実しています。入学前は保育の短大は女の子が多いイメージだったので少人数の男子として馴染めるか不安でした。しかし、入学前のオリエンテーションがきっかけで仲良くなれた子が多くいたので安心して入学することが出来ました。入学の決め手は学校の周りにはたくさん自然があることや月に1回の実習があることです。子ども達とどのように工夫して遊ぼうかなど考え、実習で生かせることが楽しいです。



松田 瀨名さん(千葉県立市川南高等学校)

錦戸 琴音さん(千葉県立八千代東高等学校)



古賀 琢也准教授

身近にある自然の素材でどのように遊べるか、遊びと振り返りから学びを深めていきます。今年の素材は、野の草花、野菜の栽培、石、積み木など。フィールドワークでは川遊びをし、幼稚園、子育て支援施設も訪問しました。ゼミの仲間「おもしろがる」という姿勢を大事にする新たな発見がたくさんあります。振り返りでドキュメンテーション作りにも挑戦し、素材や経験を多角的に見るといふことを大事にしています。

# 私の学び、私の夢。

学園生活で得た経験を糧に、未来へ羽ばたく学生たち。  
学校での学びをこれからどう生かすのでしょうか。  
保育に携わる夢を胸に、彼ら彼女らは前を向きます。



三浦 優月さん(千葉県立土気高等学校)



## 授業風景 「あそび基礎演習」

身体・造形・音楽を表現科目として  
総合的に学びます。

# 年間の学び

## 入学前

★★★★★★★★  
保育を創る仲間になる

## オープンキャンパス

明德の特徴である体験型の授業、アットホームな  
雰囲気などを体感していただく機会です。

## スタートアップカレッジ

2年間をともに学ぶ仲間と出会い、仲間と  
ともに明德での学習方法を知る機会です。

入学式 4月

障害者スポーツ大会  
ボランティア 5月

1・2年生交流会 6月

明德はうたう・夏 7月

学園祭 8月

わくわく体験研修 9月

ハロウィン仮装パーティー 10月

スポーツ大会 11月

明德はうたう・冬 12月

1月

学びの成果発表会  
卒業式 2月

卒業パーティー 3月

## サークル活動

ダンス 軽音 料理 ボードゲーム ボランティア SNS etc.

スポーツ系、文化系にとどまらない  
明德ならではの多彩なサークル。  
気になるサークルはありますか？

## 卒業後

★★★★★★★★

## 地域の保育をともに支える

### ホームカミングデー

卒業生が学校に集い、近況を語り合い、  
明日への活力を養う日です。

### 保育実践研修会

保育現場における保育の悩みや課題を出し合い、  
卒業生と教員がともに学び合います。

### 研修生制度

保育現場で働きながら、スクーリングや  
個別指導を受ける制度を用意しています。

## キャンピングインストラクターになろう



園の行事として行うお泊りや野外活動で、どのように計画を  
立て、安全に配慮するかを座学と宿泊演習で学びます。焚火、  
テント設営、プロジェクトアドベンチャーなど、楽しい活動が  
たくさん。履修後はキャンピングインストラクターの資格登録も  
できます。

## 赤十字幼児安全法支援員養成講習

乳幼児期に起こりやすい事故の予防とその手当、かかりやすい  
病気と発熱・けいれんなどの症状に対する手当などの知識と  
技術を習得することを目指します。座学だけでなく、乳幼児  
の一次救命処置やAEDの使い方、身近なものを使った手当の  
方法なども実践を通して学ぶことができます。履修後には、  
赤十字幼児安全法支援員認定証が得られます。



峯島 日菜多さん(千葉県立市原八幡高等学校)

# 充実の就職サポート

## キャリアデザイン

1年次は自己理解を深めることから始めます。2年次には就職活動の進め方、履歴書の書き方など具体的な方法を学びます。

## 面接講座

身だしなみや正しい姿勢、お辞儀の仕方などの基本的なマナーや敬語の使い方を指導します。また相手に自分の思いを伝える練習を取り入れます。

## 学内就業説明会

就業に向けて保育現場の理解を深めることを目的とした説明会を開催します。保育園や幼稚園等、約70の園及び法人から保育者を招き、仕事のやりがいなどをうかがって、自身の就職活動につなげていきます。

## 卒業生による体験談

保育者となった卒業生が、在学時に就職活動や就職してからのことを語ってくれます。

## ピアノ試験対策

就職試験で行われる、ピアノ試験の対策です。通常の授業とは別に、ピアノ専門教員による個別指導も行います。

## 公務員試験対策講座

1年次前期から2年次前期にかけて公務員試験対策講座を開講します。文章理解、数的処理、社会・人文・自然科学など必要な知識を経験豊富な教員が指導します。

学校全体であなたをサポート

# 一人ひとりの就職を確かなものに

## 徹底した就職指導であなたの夢を実現!

明德では「キャリアデザイン」という授業において、一人ひとりのキャリア形成を支援するとともに、具体的な就職活動の方法を指導しています。また、公務員試験対策講座や面接講座、ピアノ試験対策も実施しています。これらの具体的な就職指導に加え、キャリアコンサルタント(国家資格)の資格をもつ就職担当職員と学生をよく知るゼミ担当教員が連携し、丁寧に学生の相談に対応していることが、高い就職率を支えています。

就職希望者に対する就職決定率

100%

求人件数

1,000件以上

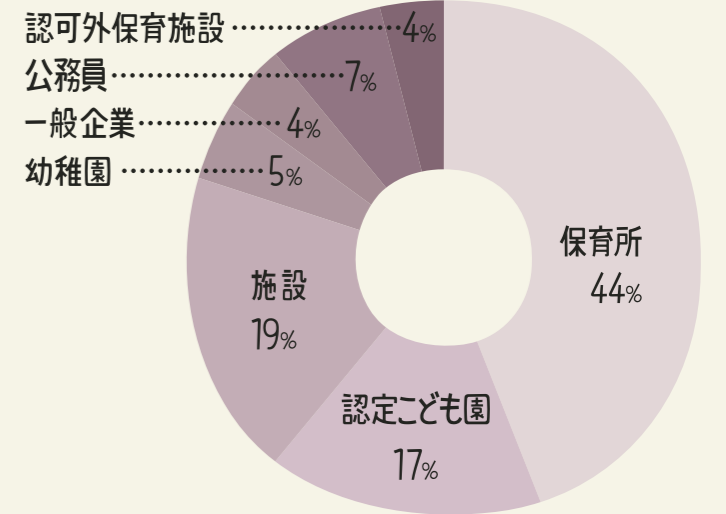
千葉県外からの求人含む

一人ひとりをサポート

就職決定率 100%!

2025年3月卒業生実績

2025.5.1現在



## 主な就職先一覧

先輩たちは夢や目標を実現させ、さまざまなフィールドの第一線で活躍しています。

### 系列園

認定こども園千葉明德短期大学附属幼稚園  
明德本八幡駅保育園、明德浜野駅保育園  
幼保連携型認定こども園明德やちまたこども園  
幼保連携型認定こども園明德土気こども園  
明德そでの保育園

### 幼稚園

[千葉県] 由田学園千葉幼稚園、こざくら幼稚園、子鹿幼稚園、加曾利幼稚園  
千葉しらゆり幼稚園、おゆみ野南幼稚園、土気中央幼稚園、めぐみ幼稚園  
[葛南地区] いなほ幼稚園、富貴島幼稚園、富士見第二幼稚園  
[印旛地区] 小竹幼稚園、くりやま幼稚園  
[東総地区] 匠塚市幼稚園  
[山武地区] 東金市幼稚園、みつば幼稚園  
[長生・夷地区] もばら幼稚園、長生学園幼稚園  
[内房地区] 市原マリア・インマクラダ幼稚園、百谷幼稚園、鹿島台幼稚園  
能満幼稚園、袖ヶ浦桜ヶ丘幼稚園、岩根みどり幼稚園

### 福祉施設

[千葉県] あけぼの園、エルピザの里、まあるい広場、房総双葉学園  
乳児院エンジェルホーム  
でいさくさべ、みらい工房、千葉みらい響の杜学園  
Bring upちば子ども発達センター、父の樹園  
[葛南地区] がしわい苑、のまる、けいよう、とらのごキッズ、児童養護施設 恩寵園  
小池更生園、大久保学園、ばる大六南、晴香園  
自立支援ホーム グリーンヒル、さざんかキッズ  
[印旛地区] ルミエール、しもふさ学園、ピクシーフォレスト  
十倉厚生園、成田学園  
[長生・夷地区] ときわぎ工舎、榎の木学園、つくも幼児教室、聖愛乳児園  
コミュニティ長柄、ばれつと、獅子吼園  
[内房地区] 平和園、野の花の家、きさらづ小児発達センターのぞみ牧場学園  
生活クラブ風の村はぐくみの杜君津、ふる里学舎  
第2クローバー学園、上総希望の郷、こころふる浜野  
児童養護施設ひつき、東京都千葉福祉園  
[東総地区] 北総育成園、滝郷学園

### 保育所

[千葉県] 千葉市保育士、寒川保育園、若竹保育園、まどか保育園、明和輝保育園、美光保育園  
真生保育園、チャイルドガーデン保育園、ひなたぼっこ保育園、いろは保育園、院内保育園  
作草部アーク保育園、幕張いもっこ保育園、おゆみ野保育園、ローゼンそが保育園、  
小倉台いろは保育園、もみじ保育園、なでしこ保育園、弁天はすのご保育園  
[葛南地区] 船橋市保育士、浦安市保育士、八千代市保育士、アンデルセン保育園、あまねの杜保育園  
市川保育園、ときわ保育園、かもめ保育園、ククルななかよし保育園、まきば保育園  
西船みどり保育園、しおかぜ保育園、みぞら保育園、緑ヶ丘はぐくみの杜保育園、南船橋保育園  
虹のこころ保育園、たがし保育園市川二俣、美しが丘保育園、緑ヶ丘こひつじ保育園  
愛泉保育園、しらゆり保育園、村上山保育園、たちばな保育園、たがし保育園浦安  
シーガル保育園、船橋うめのみ保育園、ChaCha Children Yachiyo  
[東葛地区] 松戸市保育士、慈紘保育園、聖華マリン保育園、ふじのご保育園  
[印旛地区] 八街市保育士、すみれ保育園、大日保育園、生活クラブ風の村保育園八街、八街がいたく保育園  
おひさま保育園、四街道保育園、三里塚第一保育園、生活クラブ風の村保育園佐倉東  
[東総地区] 神代保育園、おうめい保育園、須賀保育園  
[山武地区] 大網白里市保育士、山武市保育士、日向保育園、若杉保育園、あさひ保育園  
光町中央保育園、みどりが丘保育園  
[長生・夷地区] 茂原市保育士、いすみ市保育士、鴨川市保育士、白子町保育士、長生村保育士  
東茂原保育園  
[内房地区] 木更津社会館保育園、はくちょう保育園、和光保育園、杏保育園、ちはら台保育園、大空保育園、  
ちはら台南保育園、森の幼稚園、風の子保育園、ちはら台第二保育園、桜保育園  
[県外] 子どもの家野草舎、しいのき保育園、うらら保育園

### 認定こども園

[千葉県] ChaCha Children Makuhari、認定こども園はまの幼稚園、チューリップこども園、  
認定こども園キッズピレック、認定こども園へいわ幼稚園、双葉幼稚園、認定こども園高洲幼稚園  
認定こども園小はと幼稚園、都幼稚園、幕張海浜こども園、打瀬保育園、ふたば保育園  
[葛南地区] 渋谷教育学園浦安こども園、認定こども園風の谷こども園、認定こども園風の丘、  
鏡戸幼稚園、幼稚園型認定こども園米本幼稚園、白菊幼稚園  
[東葛地区] 柏みどりこども園、  
幼稚園型認定こども園佐倉城南幼稚園、緑ヶ丘幼稚園、四街道さつき幼稚園、千成幼稚園  
いいおか幼稚園、認定こども園銚子幼稚園、九十九里ホーム飯倉駅前あかしこども園  
[東総地区] 幼保連携型認定こども園玉造幼稚園、明照保育園  
[山武地区] ときがね幼稚園、東金国際こども園  
[長生・夷地区] 睦沢町保育士 東浪見こども園、ふたば幼稚園  
[安房地区] 認定こども園OURS  
[内房地区] 認定こども園あすなろ幼稚園、幼保連携型認定こども園長須賀保育園、市原うさぎ幼稚園  
幼保連携型認定こども園木更津むつみこども園、認定こども園木更津みらい  
幼保連携型認定こども園岩根こども園、みやまのさくら保育園、認定こども園 光の子幼稚園



佐々木 菜さん(訓練生) 御園 ころろさん(千葉県立茂原高等学校) 浅田 時生さん(千葉県立長狭高等学校) (左下)糸日谷 結伊さん(千葉県立東金高等学校) (右下)伊藤 杏花さん(千葉県立袖ヶ浦高等学校)

### 公務員試験対策講座

公務員試験対策講座は特に事前申し込みや履修登録の必要はなく、志ある学生を対象に週に1回、90分間開講される講座です。対策予備校のような講義内容ですが、当然料金はかかりません。公務員を志望されている方は、ぜひ受講してください。

糸日谷 結伊さん(千葉県立東金高等学校出身) 安定した環境で子どもと関わり、子ども一人ひとりの成長を見守る保育を行っていきたいと思い公務員(保育士)を目指しました。こども臨床学、子育て支援などで学んだ内容は専門試験と重なる部分も多く、日々の授業をしっかりと理解し、友人の考え方から学んできたことが試験対策や面接で活かすことになりました。小木曾先生からは、採用試験に向けて対策本や模擬試験問題を頂き、履歴書の内容も一緒に考えてくださり、実際の試験を想定した面接練習をするなど、丁寧に指導して頂きました。短大での授業をしっかりと受けていたことが専門試験で役立ちます。日頃の学びは必ず力になりますので、みなさんも頑張ってください。

伊藤 杏花さん(千葉県立袖ヶ浦高等学校出身) 公立保育所は、保育所保育指針の考え方に沿って保育を行っているのと同じように、学校で学んだことをそのまま活かせるのではないかと、公立の保育士を目指しました。採用試験にある専門科目は、学校の授業内容をきちんと学んでいれば十分対応できます。明德ならではのエピソード記録をたくさん書いてきたことが面接試験に生きました。先生から公務員試験を受けた先輩の話や、面接内容を教わったりして、見通しをもって試験へ向かうことができました。



鶴岡 佑菜さん(千葉県立四街道高等学校) 附属幼稚園を選んだきっかけは、園見学で見た子どもたちの姿でした。広い園庭で、子ども達がのびのびと楽しそうに遊んでいる様子がとても印象的で「ここで働きたい」と感じました。また、附属幼稚園には卒業生も多く、短大で学んだ保育の考え方や方針が現場でも生かされているため、就職後も保育の進め方に戸惑いが少ないと感じました。通年実習を通し、子どもの成長を学んでいたことで、保育現場での子どもの姿を具体的に想像できる点も安心につながりました。進路に悩んだ際には先生や就職担当の方が条件整理から園選びまで丁寧に寄り添ってくれたことも、附属幼稚園への就職を決めた大きな理由です。



森 愛裕さん(千葉県立土気高等学校) 就職活動をする中で、私の実習経験を振り返りながら、自分の強みや大切にしたい関わりを整理して頂いたことが、特に印象に残っています。明德短大では実習の機会が多く、実践を通して学ぶ姿勢が身につきました。実際に子どもと関わる中で、座学で学んだ知識と現場での子どもの姿を結び付けて考える力が養われました。うまくいかなかった場面でも、振り返りを通して「なぜそうなったのか?」と考える経験を重ねてきました。このような学びと振り返りが就職活動にも活きたと思います。



柴田 采奈さん(千葉県立大網高等学校) 幼稚園・保育所・施設と実習をする中で、一番魅力を感じたのが施設実習でした。障がいのある子どもに寄り添うことにやりがいを感じ、福祉施設で保育者として働きたいと思うようになりました。学校から紹介された実習先は素敵なおところが多く、働いてみたいと思う施設に出会うことができ、それが結果的に就職につながりました。先生からは、履歴書の添削、面接での姿勢等、いろいろとフォローしていただき、安心して就職試験に臨むことができました。

短大での授業や実習が役に立っています



子ども達に寄り添える存在でありたいです



社会福祉法人鳳雄会  
乳児院 エンジェルホーム

初芝 思星さん(千葉県立市原八幡高等学校)  
現在2歳の男の子の担当養育者として勤務しています。2年目になりますが、同僚や上司に恵まれ、楽しく働いています。子どもの姿を「おもしろがる」という視点は、明徳の多様な学びの中から得ることが出来ました。この視点により、日々新しい発見や自分自身の学びに繋がっていると実感しています。子どもたちは、楽しい、嬉しい、悲しいなどの様々な感情を泣いたり、笑ったり、怒ったりして言葉や行動で一瞬懸命伝えようとします。私は、そのような子どもたちに寄り添い、安心して自分らしくいられるように支える存在でありたいと思います。学生時代には何気ない話から悩み事まで相談に乗り見守ってくれた大村先生や安心感をくれた金子先生など、明徳の教職員のみなさんの支えや教えがあってこそ今に繋がっていると現場に出て強く感じています。

学校法人 聖メリー学園  
小ばと幼稚園

岩井 陽菜乃さん(千葉県立銚子商業高等学校)  
幼稚園の担任の先生が大好きで、通園することが楽しかった経験から保育者を目指しました。今は「子どもたちが毎日幼稚園に行きたい」と思えるような保育を実践したく幼稚園型認定こども園で保育教諭として働いています。実際に保育の現場に出なければ分からないことがたくさんありますが、「まずは自分が楽しむこと」を大事にしています。また、明徳の「あそび基礎演習」で習った遊びやダンスなどを実際に自分の保育に取り入れています。仕事となると子どもとの関わりでも昨日と同じ関わり方ではうまくいかないこともあります。一人ひとりにあった関わりが必要であることを改めて感じましたが、実習ではいろいろな方法を試すことができたので、現在の保育でも役に立っています。

茨城・福島・長野・山梨 etc

一人暮らし  
応援制度

一人暮らし応援制度で  
月1万円の家賃補助あり  
※詳細はお問い合わせください



薄井 柚花さん(福島県立須賀川創英館高等学校)  
私は一人暮らしをしたかったため、奨学金の制度が良かった千葉県を選びました。千葉県で保育系を学べる短大を探したところ、担任の先生が明徳短大のことを教えてくれて、オープンキャンパスに参加したのが入学のきっかけです。オープンキャンパスでは緊張していましたが、話し合いの場で一緒に話したり考えたりして過ごした子と友達になり、とても楽しく感じただけ「この短大に通い保育を学びたい」と思いました。一人暮らしでは家事や自己管理など大変なこともありますが、友人と支え合うことで精神的にも成長できました。授業では「体験から学ぶ」ことを重視しており、実習以外でもダンスや動植物との触れ合いなど、日々の実践を通じて自信を持つことに繋がっています。卒業後は、保育士修学資金貸付制度を活用して千葉県で保育者として働きたいと考えています。

薄井 柚花さん(福島県立須賀川創英館高等学校)

内山 紗那さん(長野県立木曾青峰高等学校)

原田 美弥さん(山梨県立韮崎高等学校)

千葉県 鴨川市

渡邊 沙恵さん(千葉県立長狭高等学校)  
地元の環境に近い自然豊かなキャンパスと、1年次から子どもたちと関わられる豊富な実習に魅力を感じて入学を決めました。入学当初は、見知らぬ土地での一人暮らしに不安もありました。しかし、同じ境遇の友人が多く、不安や失敗談を共有し合うことで「自分だけじゃない」と前向きになれました。また、一人だからこそ好きな時間に好きなことをできるのも一人暮らしの特権だと思います。学びの面では、接し方だけでなく「なぜそう関わるのか」という背景まで深く学べるのが魅力です。発達心理学などの授業を通じて子どもの気持ちを理解できるようになり、日々の成長を実感しています。卒業後は、この地で学んだ経験を活かし、まずは千葉市周辺での就職を目指しています。



渡邊 沙恵さん(千葉県立長狭高等学校)

粕谷 向日葵さん(千葉県立長狭高等学校)

太田 愛音さん(千葉県立長狭高等学校)

# 明德での一日

実習や必修科目をこなしつつ、やってみたいができるのは明德生活の特徴です。午前中は専門分野の講義で知識を深め、午後はピアノやギターの自主練習、時には友人と食堂で語り合ったり、サークル活動に汗を流したり。アルバイトやボランティアに参加して活躍の場を広げることができます。講義だけでなく、様々な経験を通して自分自身を成長させることができる2年間で、ここにはあります。



杉村 心咲さん(千葉県立大多喜高等学校)

## 登校 8:00

京成学園前駅9:05着の電車で1限の授業に間に合います！朝はアドミッションセンターや事務の職員に挨拶するのが日課です。

## 授業 9:20~

授業の中では、グループワークで話をすることもあります。みんなの意見も聞け、自分の感じたことを伝えることもできる様になります。



阿部 桜子(千葉県立袖ヶ浦高等学校)

薄井 柚花(福島県立須賀川創英館高等学校)

内山 紗那(長野県立木曾青峰高等学校)

実際に動いたり作ったりしながら実践的なことを学んでいます。

朝、早く来る子もいるけど何してるの？

朝は個室のピアノ室でピアノの練習する人もいますよ。家にピアノがないので少しでも早く来て毎日触る様にしています。

## 実習 8:30~

初めての幼稚園実習は緊張しました。でも、子どもたちと遊ぶことができ楽しかったです。子どもってかわいい！



## 昼食 12:30

午前中の勉強を頑張った後は大好きな学食の時間！友達と話をしながら食べるのが楽しいです。



庄司 ひなたさん(千葉県立千城台高等学校)

## 授業 13:30

後半戦！



## 空きコマ

授業でできなかった課題やピアノの練習をしています。時間を有効に使うことは空きコマの良さ！

実習で使う名札、作っちゃお！



空いている教室でボードゲーム！



短大の目の前にコンビニもあるので、お菓子を買って午後の授業も頑張ります！

## 保育アルバイト

授業が終わってから附属幼稚園で保育アルバイト。実際の保育現場で経験を積みながらアルバイト代ももらえます。経験が積み重なるので保育現場に出る時には大きな力となります！



近くのスタバや公園にも行ったりもします。息抜きや公園までの散歩も楽しい時間です。

## サークル活動



## 下校 18:00

## 何でも相談・支援



## 看護師

体調不良のときだけでなく、安心して授業・実習に臨めるようサポートします。



## 事務

手続きや書類など親切に対応してくれます。卒業生も多く会いに来てくれます。学生がよく集まる憩いの場です。



## アドミッションセンター

些細な悩みや相談も親身になって聞いてくれる第2の親だと感じています。学生がよく集まる憩いの場です。

明德  
フォトアルバム  
Photo album



常世田 侑夢さん (市立鏡子高等学校)



市川 花倫さん (千葉明德高等学校)



深山 桜子さん (千葉県立姉崎高等学校)



鈴木 舞明さん (千葉県立四道高等学校)



周弓 琴音さん (中央学院高等学校)



福富 光那さん (千葉県立袖ヶ浦高等学校)



今井 美桜さん (千葉県立袖ヶ浦高等学校)



中谷 歩乃佳さん (千葉県立四道高等学校)



伊藤 ちさとさん (千葉県立佐原白鶴高等学校)



森 沙理奈さん (茂原北陵高等学校)



堀越 夏海さん (千葉県立一宮商業高等学校)



高橋 紫羅さん (千葉県立柏井高等学校)



平川 姫麗さん (千葉聖心高等学校)



宮前 愛鈴さん (千葉明德高等学校)



大友 稀美さん (千葉聖心高等学校)



秋本 瑠杏さん (千葉県立若松高等学校)



石橋 花怜さん (千葉県立土気高等学校)



木川 心結さん (千葉県立四道高等学校)



鈴木 優里さん (千葉県立大原高等学校)



瀧澤 駿介さん (茂原北陵高等学校)



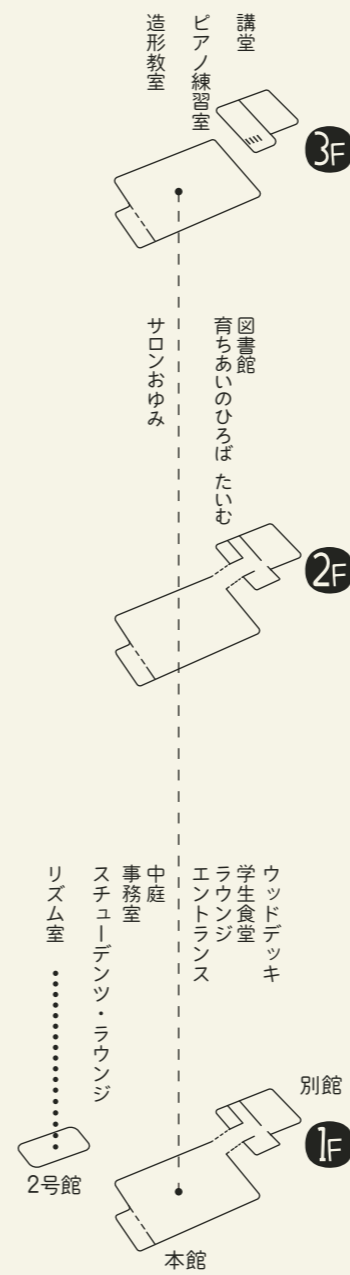
富田 ほのかさん (袖草学園高等学校)



栗原 望さん (千葉県立京葉高等学校)



中條 真白さん (茂原北陵高等学校)



一步入ると、明るくあたたかみを感じられる校舎です。  
様々な実習に十分対応できる施設と設備が整っています。



造形教室



ピアノ練習室



育ちあいのひろば



図書館



スチューデント・ラウンジ



ウッドデッキ

サロンおゆみ



ラウンジ



中庭



リズム(身体表現)室

学生食堂

エントランス

# 2027 OPEN CAMPUS

## オープンキャンパスへ行こう!

私たちは、オープンキャンパスも明德での学びの一環であると考えています。ただ説明を聞くだけでなく、つくったり、動いたり、歌ったり、話し合ったり、入学後の授業や保育のこと、子どものことをあなたとスタッフ(教職員・在学生・卒業生)が共に体験しながら考えていきます。

新年度入試説明会

学園祭

2/21 SAT 1  
3/22 SUN 2  
4/19 SUN 3  
5/2 SAT 4  
5/31 SUN 5  
6/21 SUN 6  
7/12 SUN 7  
7/26 SUN 8  
8/2 SUN 9

8/8 SAT 10  
8/23 SUN 11  
9/6 SUN 12  
9/26 SAT 13  
10/25 SUN 14  
11/21 SAT 15  
12/20 SUN 1  
2/21 SUN 1  
3/20 SAT 2

第1回 5/24 SUN AM開催  
第2回 6/13 SAT PM開催  
第3回 7/18 SAT PM開催  
第4回 9/26 SAT PM開催

第1回 4/4 SAT  
第2回 5/16 SAT  
第3回 6/13 SAT  
第4回 7/18 SAT

第1回 8/21 FRI

入試・奨学金  
マネープランガイダンス  
(AM)10:00~11:30  
(PM)13:30~15:00

絵本講座  
10:00~12:30

入試対策講座  
10:00~12:00

※エントリーシート(総合型選抜用)、課題感想文用紙(総合型選抜用)、志望理由書(学校推薦型選抜・社会人特別選抜用)は、オープンキャンパスや入試・奨学金・マネープランガイダンス、入試対策講座で配布します。ホームページよりダウンロードもできます。

## 2027年度 入学生募集 入試情報

総合型選抜(前期日程) 定員35名 専願制

	出願期間	面接日	可否通知発送	入学手続締切
1期	9月4日(金)~9月16日(水)	9月19日(土)	11月2日(月)	11月18日(水)
2期	9月24日(木)~9月30日(水)	10月3日(土)		
3期	10月9日(金)~10月21日(水)	10月25日(日)		

総合型選抜(後期日程) 定員3名 専願制

	出願期間	面接日	可否通知発送	入学手続締切
4期	11月2日(月)~11月11日(水)	11月14日(土)	11月16日(月)	12月1日(火)
5期	12月1日(火)~12月9日(水)	12月13日(日)	12月14日(月)	1月5日(火)
6期	1月12日(火)~3月10日(水)		随時設定	

学校推薦型選抜 指定校制 定員35名 専願制 公募制 定員2名 併願可 一般選抜 定員2名 併願可

	出願期間	試験日	可否通知発送	入学手続締切		出願期間	試験日	可否通知発送	入学手続締切
1期	11月2日(月)~11月11日(水)	11月14日(土)	12月1日(火)	12月15日(火)	1期	1月12日(火)~1月20日(水)	1月24日(日)	1月25日(月)	2月9日(火)
2期	12月1日(火)~12月9日(水)	12月13日(日)	12月14日(月)	1月5日(火)	2期	2月1日(月)~2月9日(火)	2月14日(日)	2月15日(月)	3月9日(火)

社会人特別選抜 定員3名 専願制

	出願期間	試験日	可否通知発送	入学手続締切
1期	11月2日(月)~11月11日(水)	11月14日(土)	11月16日(月)	12月1日(火)
2期	12月1日(火)~12月9日(水)	12月13日(日)	12月14日(月)	1月5日(火)
3期	1月12日(火)~3月10日(水)		随時設定	

オープンキャンパス 予約はコチラから▶



都合がつかずオープンキャンパスに参加できない方は、アドミッションセンターまでご連絡ください。

## 学費等納入金

	内 訳	合 計	納入スケジュール
入学手続時 納入金	入学金…………… 300,000円	300,000円	入試種別ごとに定める入学手続期間内に納入
年間経費	授業料…………… 765,000円 設備費…………… 150,000円 運営費…………… 130,000円 学生会費…………… 3,000円	1,048,000円	[一括でのお支払いの場合] 毎年3月に1,048,000円ずつ納入  [分納でのお支払いの場合] 毎年3月に525,500円、9月に522,500円納入
特別経費	卒業準備金……………	24,000円	2年次9月に納入(一括の場合は1年次3月に納入)
初年度経費		1,348,000円	
2年次経費		1,072,000円	
2年間合計経費		2,420,000円	

※目的別研修費25,000円を別途3回(入学前3月、1年次9月、同3月に25,000円ずつ納入)、合計75,000円を積み立てます。  
なお、目的地により費用が異なるため、金額確定後過不足の清算を行います。  
目的別研修例 「ナイトウォーク」…0円、「生活と文化を考える~富山県利賀村研修~」…約8万円、  
「音楽の都ウィーンを訪ねて」…約28万円、「人と文化に出会う~共生社会を考慮して~」沖縄県伊江村(伊江島)…約8万円  
※入学金のお支払いが困難な場合は、入試ほっとライン(Tel.0120-863-509)までご相談ください。  
※高等教育の修学支援新制度(日本学生支援機構給付型奨学金)についてのお問い合わせは本学事務室総務グループ(Tel.043-265-1613)までお願いします。

## 本学独自の奨学金

ご負担を少なく充実した教育を受けられるよう、本学独自の豊富な奨学金を用意しています。

種類	内容	金 額	人 数	主な条件
めいとくチャレンジ 入学金減免制度	入学金 減免	入学金相当額、入学金半額相当額、 または入学金の内10万・5万・3万円	該当者	本学で実施するめいとくチャレンジテストを受験し、優秀な成績を収めた者。
保育技術検定入学金減免制度	入学金 減免	入学金相当額、もしくは 入学金半額相当額	該当者	高校3年1月までに保育技術検定1級もしくは準1級を取得した者。
学び直し支援奨学金	給付	本学に入学した時に、お支払い頂いた入学金相当額	該当者	社会人特別入試又は短期大学以上の学校を卒業して総合型選抜入試を受験して本学に入学した者で、卒業後、保育者として働く意志がある者。
教育奨励奨学金	貸与	半期300,000円	各期 3名以内	本学に在学する学生であり、学業に精励しているにもかかわらず特に厳しい経済的な事情により学業の継続が困難な状況にある者。別途家計基準あり。
修学支援奨学金	貸与	500,000円以内	5名以内	本学の2年次に在籍する者で、将来、保育者として働く意志がある者。別途家計基準あり。未納学費分に充当。
進学支援奨学金	給付	本学に入学した時に、お支払い頂いた入学金相当額	該当者	本学を卒業し直ちに教育系又は保育系の4年制大学に編入学する者で、卒業時に幼稚園教諭二種免許状及び保育士資格を取得した、又は取得見込みである者。
一人暮らし応援制度	給付	4月、10月の半期ごとに それぞれ60,000円	該当者	県外(一部県内遠隔地)から本学に入学し、アパート等賃貸住宅に居住する者。入学後2年間を上限とする。

※めいとくチャレンジ入学金減免制度と保育技術検定入学金減免制度の併用はできません。  
※「学び直し支援奨学金」の給付を受けた者は「進学支援奨学金」を受けられません。

## めいとくチャレンジテスト

入学金減免の資格を判定するテストです。本テストに合格し、併せて入試(総合型選抜が学校推薦型選抜)にも合格した方に、「入学金減免」の資格が与えられます。選考方法は「小論文チャレンジ」「音楽表現チャレンジ」「ダンスチャレンジ」の3種があり、いずれかを選択することができます。詳細はホームページをご確認ください。

Point ❶ テストの成績に応じて入学金全額相当(30万円)入学金半額相当(15万円)、入学金の内10万円・5万円・3万円を減免。

Point ❷ 検定料は無料のため、経済的な負担なくチャレンジが可能。

Point ❸ 入学試験に出願する前に入学金減免の資格を獲得可能。

	出願期間	課題曲発表	試験日	結果発表
1期	6月1日(月)~7月31日(木)	6月1日(月)	8月7日(金)	8月10日(月)

本学は高等教育の修学支援新制度対象校です  
学費の納入額・時期についてはお問い合わせください

# Teachers



明石 現教授  
(あかし けん)



池谷 潤子教授  
(いけいたにしゅんこ)



伊藤 恵里子教授  
(いとう えりこ)



大澤 ちづる講師  
(おおさわ ちづる)



郷家 史芸講師  
(ごうけ ふみき)



古賀 琢也准教授  
(こが たくや)



小木曾 友則講師  
(こぎそ とものり)



田中 葵准教授  
(たなか あおい)



中嶋 一郎准教授  
(なかしま いちろう)



## 理事長からのメッセージ

センス・オブ・ワンダー Sense of wonder

理事長の5歳児授業「センス・オブ・ワンダーの発見」

アメリカの科学者レイチェル・カーソンは子どもの成長にはセンス・オブ・ワンダー(自然の神秘や不思議に感動する心)が必須であると言っています。私もこれに同感し、明德系列の幼稚園・保育園・こども園に出張し、授業をしています。

「歯の不思議」「太陽の不思議」「電気不思議」「磁石の不思議」「ソーラーバルーンを飛ばす」「ゴム動力飛行機を飛ばす」「聴診器で心臓の音を聞く」「望遠鏡を作る」「2万年の人」「空気不思議」「重さの不思議」などがテーマです。

こどもは驚くたびに跳ねて踊り、感動するたびに跳ねて走り回る、というのが私の新発見になっています。

学校法人 千葉明德学園 理事長 福中 儀明

## 学長からのメッセージ

保育について考えて、学び合う、皆さんの学びを支援していきます。

これからは「学び続ける保育者」がより求められる時代です。とはいえ、ただ学校で「お勉強」をなささいと言っているわけではありません。あらゆることを面白がり、自分に取り込んでいくのが学びです。

実は、暮らしの中での些細な出来事が保育につながっています。「これは保育と関係ない」ではなく、何事にも興味を持つ。「ガリ勉するな、面白がろうよ」の精神が、学園生活を通して学生たちの中に育まれてほしいと思います。子どもたちが楽しむことに全力で乗っかるのが保育の本質だし、そこから学ぶこともたくさんある。ただ知識を詰め込むことだけが教育ではありません。

自由な校風だと思います。だから、最初から決まったゴールを目指すのではなく、まだ答えのない問題についてもみんなで考える。何かをしたい！と積極的に動く人にとって居心地のよい環境ではないでしょうか。

プロフィール  
千葉明德短期大学 学長 由田 新

主な研究活動  
こどもの遊びと保育者の援助について、特に「環境」という視点から研究しています。このところ、保育室の音環境について関心があり、建築関係の方と一緒に研究をしています。「保育学の展望」(編著 平成25年4月・文化書房博文社)「演習 保育内容総論-保育の総合性を読み解く-」(共著 令和元年8月 萌文書林)

主な社会的活動  
学校法人由田学園 理事長  
NPO法人四街道プレーパークどんぐりの森 理事  
日本保育学会第75回大会「音環境の改善と保育実践への影響」自主シンポジウム企画  
千葉県保育協議会キャリアアップ研修講師等  
NHK Eテレ「すくすく子育て〜困った！自分で〇〇しない」出演

### 基本情報

- 設置者：学校法人 千葉明德学園
- 開学：1970年(昭和45年)
- 学長：由田 新
- 取得可能免許・資格  
幼稚園教諭二種免許  
保育士資格  
社会福祉主事任用資格  
キャンパインストラクター  
赤十字幼児安全法支援員認定証
- 入学定員：80名
- 関連保育施設  
認定こども園千葉明德短期大学附属幼稚園  
明德本八幡駅保育園  
明德浜野駅保育園  
明德やちまたこども園  
千葉明德会 明德土気こども園  
千葉明德会 明德そでの保育園  
育ちあいのひろば たいむ(子育て支援事業)

## ACCESS MAP

